

Сессия №2: Влияние кормов на развитие птицеводства

Ситуация на российском рынке ключевых кормовых компонентов и её влияние на экономику птицеводства



*Докладчик: Голохвастов А. М.,
генеральный директор ООО «Агриконсалт»*

Основные составляющие кормов

В птицеводстве преобладающую часть в себестоимости мяса бройлеров и яйца составляют корма, основой которых в России являются:

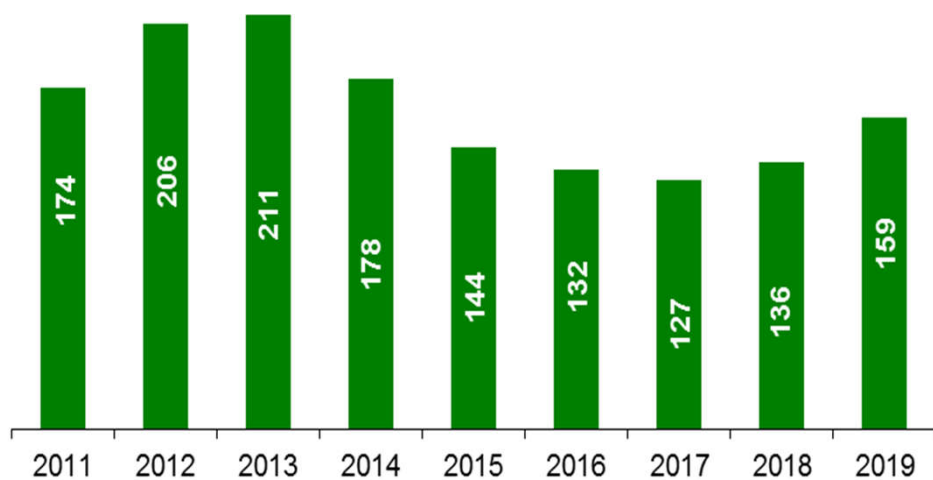
- ✓ зерно (преимущественно пшеница),
- ✓ шроты и жмыхи (преимущественно подсолнечный и соевый).

Заметный рост цен на эти компоненты привел к существенному росту себестоимости и осложнению финансового положения целого ряда предприятий.

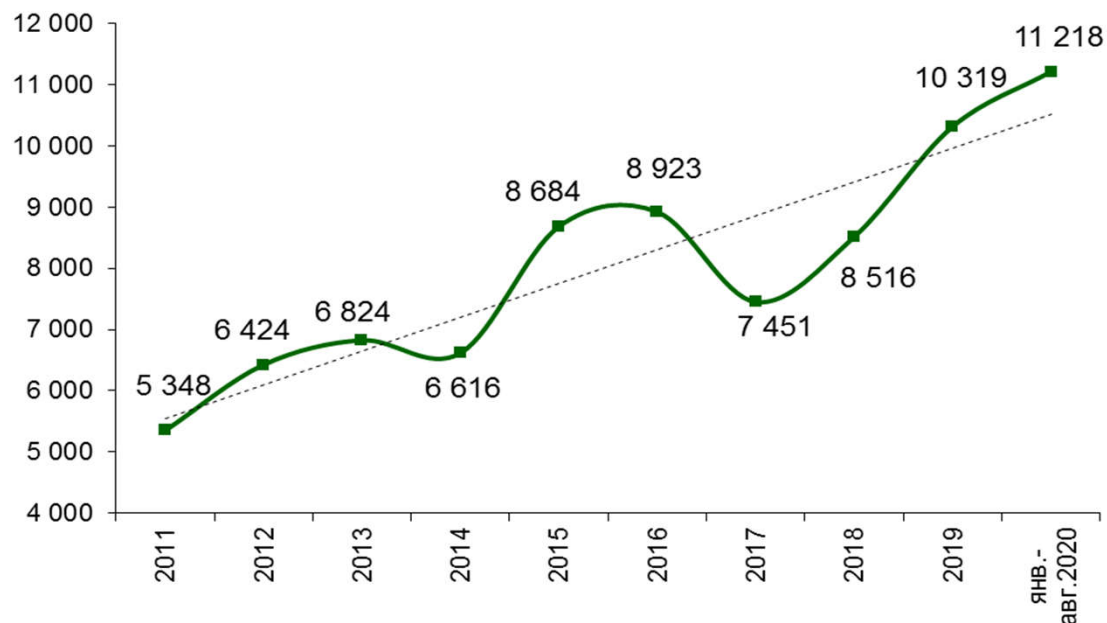
Рост себестоимости (обусловленный как ростом цен на кормовые компоненты, так и увеличением затрат в связи с валютной составляющей производства) в сочетании с достаточно низкими отпускными ценами по данным Росптицесоюза снизил доходы производителей бройлеров за пять месяцев 2020 года на 27% (почти на 22 млрд руб.).

Рассмотрим чуть подробнее эту ситуацию. Сначала рассмотрим зерно, прежде всего пшеницу.

Зерно, в основном пшеница



Динамика средних цен на российскую пшеницу в Российской Федерации, USD за тонну



Динамика средних цен СХО в РФ на зерновые и зернобобовые культуры, руб./тонна

Зерно, в основном пшеница

По данным «СовЭкон» и ряда других экспертов, сезон 2020/21 начался с высоких цен на зерновые культуры. Пшеницу с протеином 12,5% в глубоководных портах покупали осенью по 17-19 тысяч рублей за тонну, фуражное зерно в ЮФО тоже стоило необыкновенно дорого – от 13,5 до 18,5 тысяч рублей за тонну.

Средняя цена сельхозпроизводителей (без НДС) на 3 февраля 2021 года:

- ✓ на пшеницу 4-го класса 13 444 руб./т,
- ✓ на фуражную пшеницу 12 801 руб./т.

Самая дорогая фуражная пшеница в СЗФО - 15 409 руб./т.

С 29 января по 5 февраля 2021 года цена на пшеницу 4-го класса в порту Новороссийск уменьшилась до 15 650 руб./т, в порту Азов — до 15 500 руб./т.

Источник: ФГБУ «Центр Агроаналитики»

Зерно, в основном пшеница

В целях стабилизации внутреннего рынка 6 февраля подписано постановление правительства РФ № 117 об экспортных **пошлинах на зерно**. Согласно документу с 15 февраля по 30 июня в России будет действовать **квота на экспорт зерна в размере 17,5 млн т**. В её рамках в феврале экспорт пшеницы будет облагаться пошлиной 25 евро/т. С 1 марта она будет повышена до **50 евро/т**. Пошлины будут действовать до 1 июня.

С 2 июня начнет действовать **бессрочная плавающая пошлина**. Установлена базовая экспортная цена пшеницы, приравненная к 200 долл./т. Если фактическая цена ниже базовой, пошлина на пшеницу взиматься не будет. При экспортной цене, превышающей 200 долл./т, пошлина составит 70% от разницы двух цен. Для расчета пошлины будут использоваться данные о ценах зарегистрированных на бирже экспортных контрактов на пшеницу, ячмень и кукурузу.

Источник: ФГБУ «Центр Агроаналитики»

Зерно, в основном пшеница

Тенденции и прогнозы

Сохраняется высокий мировой спрос на зерно. В февральском отчете USDA прогнозирует рост мирового урожая пшеницы по сравнению с прошлым годом, с ростом также и запасов до 1,5%.

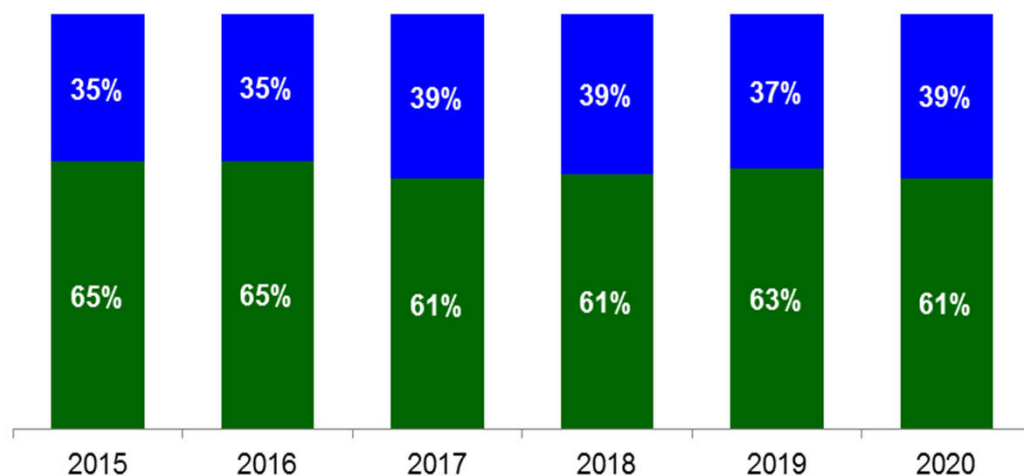
Существенное влияние на конъюнктуру рынка могут оказать неблагоприятные агрометеорологические условия, планы закупки зерна основными странами-импортерами с учетом COVID-19.

Однако даже при этом варианте развития событий по прошествии времени мировой спрос снизится и цены в валюте снизятся (если не будет инфляции в результате существенных вложений средств в экономику развитых стран). Цены в рублях будут существенно зависеть от курса валют.

Несмотря на рекордно высокий экспорт, запасы пшеницы в России намного превышают внутренние потребности. К 1 января 2021 года запасы пшеницы в сельскохозяйственных организациях стали вторыми в истории.

Российский птицеводческий союз направил в Минсельхоз письмо, в котором сообщил о тяжёлом финансовом положении представителей отрасли, и просил поддержать ее субсидированием кормов и регулированием зернового рынка. Необходимо учитывать, что активная поддержка животноводов может привести к снижению заинтересованности растениеводства в росте производства.

Масличные, в основном подсолнечник



Структура валового сбора масличных культур в СХО в России по видам культур, 2015-2020 годы, %

■ подсолнечник на зерно в весе после доработки ■ прочие масличные культуры

Источник: обработка данных ФСГС РФ <https://fedstat.ru/indicator/30950>, 2020 г - оценка

Валовой сбор основных масличных культур во всех категориях хозяйств в России, тыс. т (предварительные данные)

Культура	2020	2019	Изменение в 2020 г к 2019
Подсолнечник	13 278	15 379	-2 102
Соя	4 283	4 360	-77
Рапс	2 573	2 060	513
Всего	20 134	21 799	-1 666

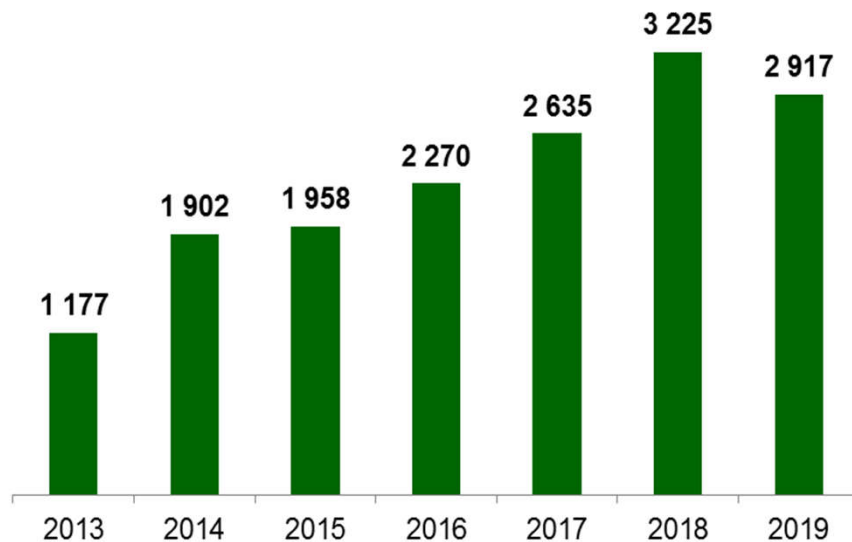
Масличные, в основном подсолнечник

Российский рынок жмыхов и шротов имеет **два существенных отличия** от мирового рынка:

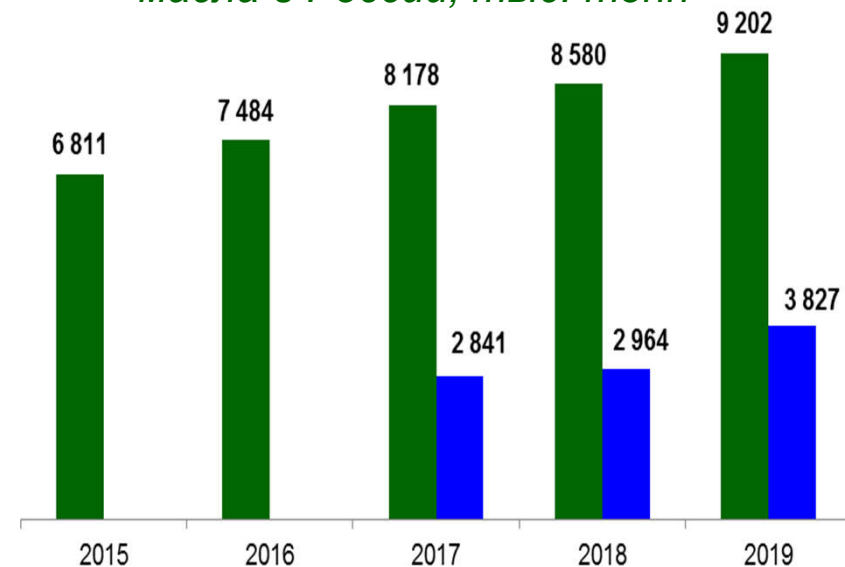
- в России основное производство приходится на подсолнечник, в мире – на сою,
- жмыхи/шрота используются в производстве комбикормов значительно меньше чем в ЕС и США.

Рост производства жмыхов/шротов, и соевого в частности, обусловлен как ростом объёмов переработки масличных культур, так и увеличением ёмкости внутреннего рынка кормов для растущего сектора животноводства и экспортным потенциалом.

Производство соевого шрота в России, тыс. тонн

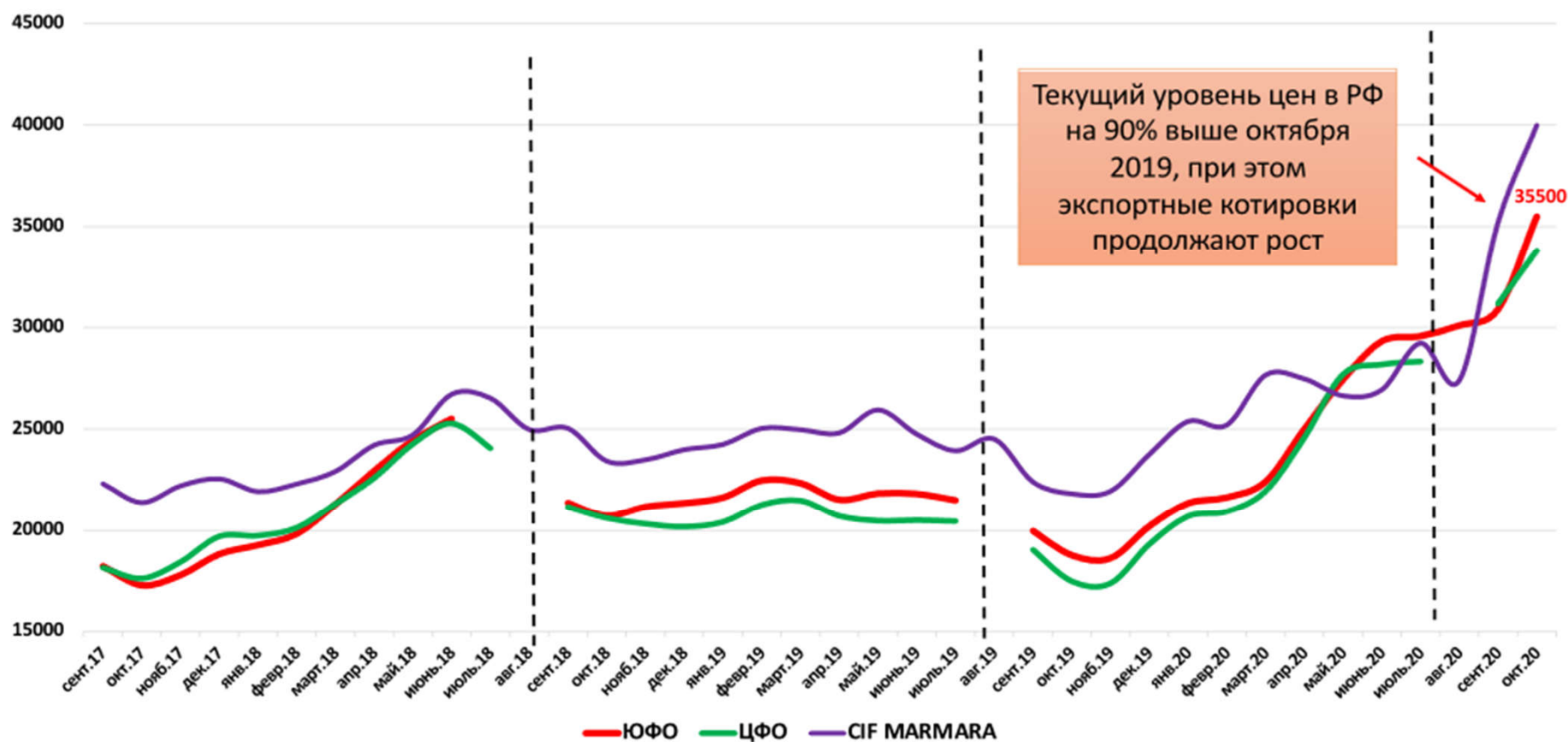


Производство жмыхов всего и в т.ч. полученных при экстракции подсолнечного масла в России, тыс. тонн



Масличные, в основном подсолнечник

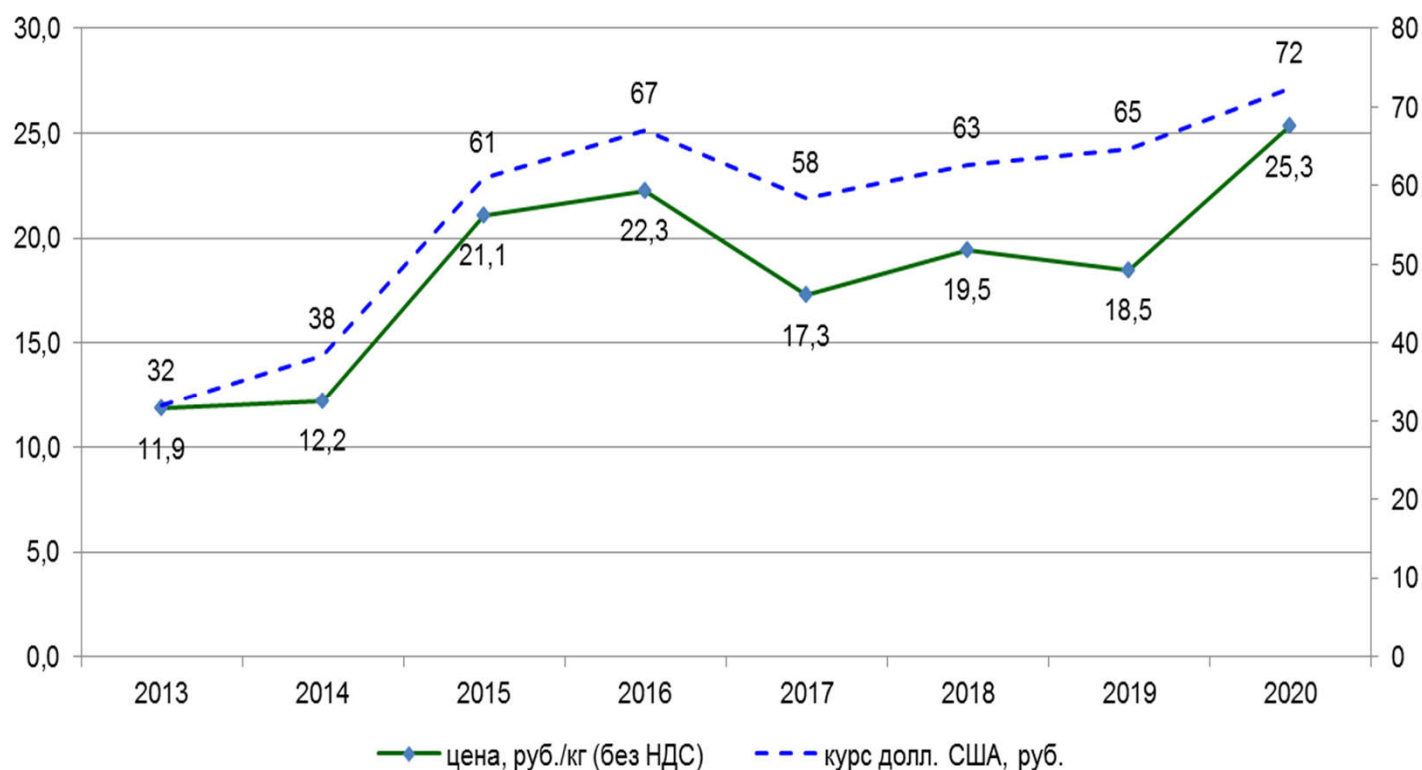
Российские и мировые цены на подсолнечник,
руб./тонну



Источник: презентация генерального директора ООО «ИКАР» Дмитрия Рылько «Конъюнктура рынка масличных в 2020/21 г.» на V Международной конференции «Масложировая индустрия»

Масличные, в основном подсолнечник

Цены на семена подсолнечника в СХО в России за 2013-2020 годы, руб./кг и курс, руб./долл. США



Источник: презентация генерального директора ООО «ИКАР» Дмитрия Рылько «Конъюнктура рынка масличных в 2020/21 г.» на V Международной конференции «Масложировая индустрия»

Масличные, в основном подсолнечник

Стоимость в России на 27 января составила:

✓ семян подсолнечника	36 772 руб./т,
✓ соевых бобов	36 124 руб./т,
✓ на подсолнечный шрот	18 327 руб./т.

Самая высокая стоимость подсолнечного шрота отмечается в Сибирском федеральном округе, 23 200 руб./т. Самый дешевый подсолнечный шрот в Центральном округе, 13 695 руб./т.

Самый дорогой соевый шрот в Центральном федеральном округе, 46 698 руб./т, на Дальнем Востоке он самый дешевый, 43 523 руб./т.

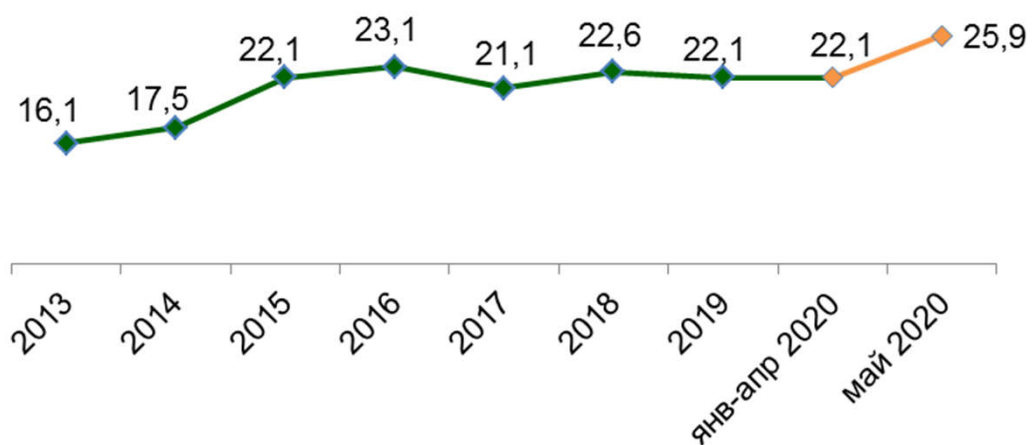
Источник: ФГБУ «Центр Агроаналитики»

Цены на соевые бобы

Цены на соевые бобы в среднем показывают рост, на 37% за 2013-2019 годы.

	2013	2014	2015	2016	2017	2018	2019	Среднее за 2013-2019
Россия, руб./кг без НДС	16,1	17,5	22,1	23,1	21,1	22,6	22,1	20,7
Темп прироста цены	14,7%	9%	26%	5%	-9%	7%	-2%	7,2%
Уровень инфляции	6, 5%	11,4%	12,9%	5,4%	2,5%	4,3%	3%	6,6%
Разница между приростом цены и инфляцией	8,2%	-2,7%	13,4%	-0,9%	-11,2%	2,8%	-5,3%	0,6%

Источник: ФСГС РФ, расчёты ООО «Агриконсалт»



Динамика цен реализации соевых бобов в России, тыс. руб./тонну без НДС

Источник: ФСГС РФ, расчёты ООО «Агриконсалт»

Масличные, в основном подсолнечник

По оценке «Центра Агроаналитики», в ближайшее время основное понижающее давление на внутренние цены окажет повышение экспортной пошлины на подсолнечник, рапс и соевые бобы.

С 9 января по 30 июня 2021 года экспортная пошлина на подсолнечник и рапс повышена с 6,5 до 30%, но не менее 165 евро/т. Пошлина на экспорт соевых бобов в таком же размере вводится с 1 февраля по 30 июня 2021 года.

На внутренние цены будет влиять динамика курса рубля к доллару и уровня мировых цен, внутреннего и экспортного спроса, а также изменение ожиданий размера нового урожая сои в мире.

Источник: ФГБУ «Центр Агроаналитики»

Благодарю за внимание!

Моб. тел.: +7 (921) 337 51 33

Е-mail: agriconsult@yandex.ru

Сайт: www.agricons.ru

